

# Une chaudière à cadres

Pour faire fondre ses cadres de cire, il y a le soleil. Malheureusement, ce travail se fait souvent en automne et hiver, et le soleil prend des vacances durant cette période dans de nombreuses régions.

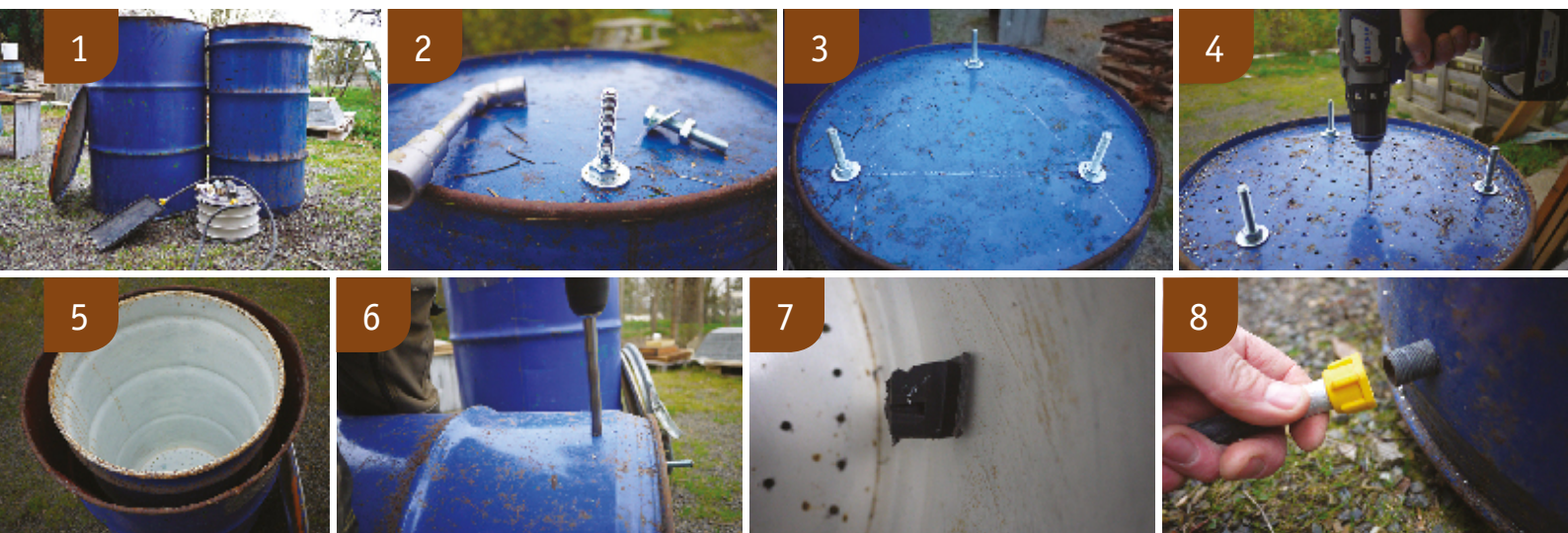
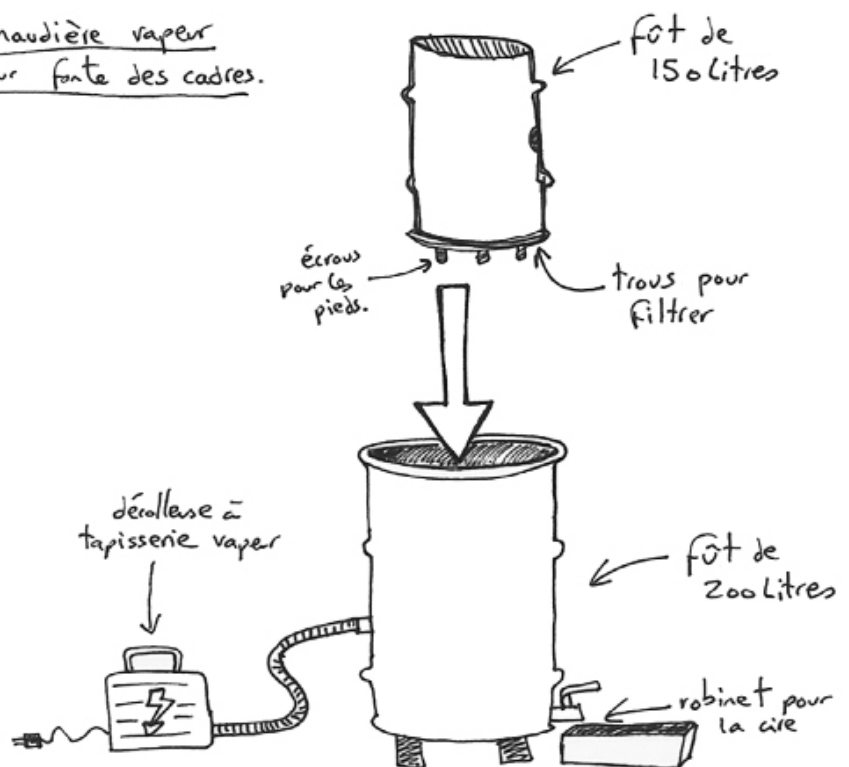
La vapeur est un moyen simple et efficace pour fondre vos cadres. Une grosse chaudière coûte cher, mais si vos besoins sont à petite échelle, vous pouvez bricoler facilement une chaudière à cadres pour pas cher.

Il vous faudra peu de matériel pour ce bricolage simple :

- Un fût de 200 Litres ;
- Un fût de 150 litres ;
- Une « centrale vapeur » : par exemple une décolleuse à tapisserie d'une contenance minimum de 5 litres ;
- Quelques boulons et écrous.

Pour l'outillage, une perceuse et un peu d'huile de coude feront l'affaire !

Chaudière vapeur pour fonte des cadres.





**Mathieu ANGOT,**  
apiculteur dans la baie  
du Mont Saint Michel  
[www.mathieu.fr/blog](http://www.mathieu.fr/blog)



Il vous suffira de percer une multitude de trous dans le fond du plus petit fût, pour lui donner la fonction de filtre. On lui fixera trois boulons en guise de pieds afin de le rehausser, puis on le mettra dans le plus grand à la manière des pou-pées russes.

C'est dans ce fût (le plus petit) que devra arriver la vapeur, il faudra donc le percer sur un côté, plutôt vers le bas, puisque la vapeur monte. Il vous faudra sans doute adapter la méthode pour chaque modèle de centrale vapeur. Pour ma chaudière j'ai simplement eut à dévisser l'embout, le retailler à la scie, puis le revisser de l'autre côté de la paroi après avoir enfilé le tuyau par un trou.

Il vous faudra isoler un peu le haut de votre fût, afin d'y garder le plus de chaleur possible. Pas de danger de sur-pression : la « passoire » du bas empêchera tout soucis de ce genre. J'ai donc découpé dans des chambres à air de tracteur quelques ronds de caoutchouc,

à mettre sur les cadres avant la fermeture du fût.

Mettez vos cadres à fondre dans le petit fût, colmatez le dessus avec les caoutchoucs, fermez... Et mettez votre centrale vapeur en marche, vous aurez bientôt des cadres propres et un peu de cire à la sortie !

## Les améliorations et variantes

J'ai tenté la pose d'un robinet afin de récupérer la cire, mais cela fonctionne mal, car le fond du fût est trop bombé. J'ai depuis fait un trou au centre du fond, la cire s'y écoule très bien.

Il est très utile d'ajouter au fond du petit fût un grillage amovible qui facilitera le nettoyage. J'ai vite regretté de ne pas y avoir pensé au départ !

On pourra bien entendu réaliser ce bricolage avec n'importe quels contenants, pourvu qu'ils résistent à la chaleur (90° pour la vapeur), et que l'un soit plus

petit que l'autre. Ne pas voir trop grand, car au-delà de 150 litres, la puissance d'une décolleuse à tapisserie ne suffirait plus.

Tout le matériel nécessaire pourra se récupérer. Pour ma part je n'ai acheté que les boulons, ce qui est négligeable. Si vous ne pouvez récupérer une décolleuse, voyez tout autre objet qui produit de la vapeur !

**MOTS CLÉS :**  
matériel, cire