

Le bleuet, ou centaurée, appartient à la catégorie des fleurs de champs cultivés. C'est une plante messicole c'est-à-dire une plante adventice des champs de céréales par exemple. Elle partage ce statut avec le coquelicot, la matricaire ou la nielle des blés. Ces plantes sont en voie de régression du fait des pratiques agricoles de désherbage. Sa présence est toujours un signe de qualité des sols et du milieu. Depuis le Moyen-Âge, cette fleur médicinale est appréciée pour ses propriétés calmantes et anti-inflammatoires.

Bleuet des champs

Centaurea cyanus



Identification de la plante

Période de floraison : de mai à juillet

Plante : annuelle ou bi-annuelle

Hauteur : 25 à 80 cm

Feuilles : lancéolées ou pennatilobées

Fleurs : bleues, parfois pourpres ou blanches



Nom usuel : bleuet des champs

Nom latin : *centaurea cyanus*

Famille : astéracée

Origine : Europe, Asie du nord

Intérêt apicole

Plante réputée

- Potentiel nectarifère : * * *
 - Potentiel pollinifère : * * *
- Couleur des pelotes : ocre/ brun clair

Caractéristiques du miel

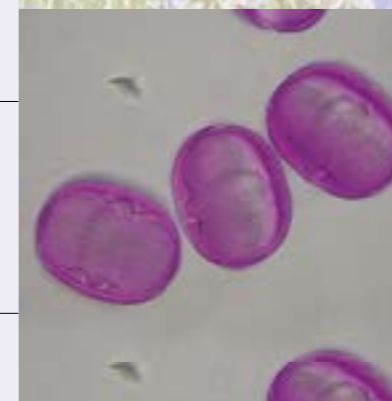
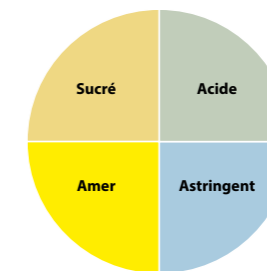
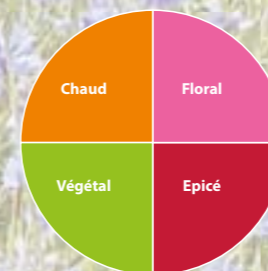
Couleur : caramel clair
Cristallisation : fine
Arômes : caramel floral

Pollen sous microscope

Taille du pollen : +36 µm
Forme : echinate
Apertures : tricolporé

Insectes pollinisateurs et reproduction

Abeilles, bourdons, syrphes, papillons



Environnement - plantation

- Exposition : soleil
- Humidité du sol : sec
- Type de sol : moyennement riche - légèrement acide
- Localisation : messicole





SIROPS

NOURRISEMENT DE HAUTE PERFORMANCE

SIROP ISSU DE CÉRÉALES SANS OGM
ROYAL SIROP
FRUCTOPLUS

SIROP DE SUCRE DE CANNE BIO*
APISTAR BIO



SIROP DE SUCRE DE BETTERAVE SUCRIÈRE
APISTAR Made in France

* NOS PRODUITS BIO SONT ISSUS DE L'AGRICULTURE BIOLOGIQUE.
CERTIFIÉS PAR ECOCERT FR-BIO-01



DISPONIBLE EN JERRICAN DE 14 KG ET 28 KG,
CUVE DE 600 L ET 1 000 L, FÛT DE 280 KG
ET CAMION CITERNE À PARTIR DE 8 T.

SIROPOMP

POMPE À SIROP THERMIQUE
DÉBIT IMPORTANT

Démarrage manuel (Ref HD220)
ou électrique (Ref HD221)

À PARTIR DE 845 € TTC



CANDIS

SACHET DE 1 KG OU CARTON DE 15 KG

HERBA-PRO : REF HB600 - HB602
sucre, eau, protéines,
extraits de plantes et d'huiles essentielles

FONDABIO : REF HB610 - HB611
sucre bio et extraits de sauge bio

SWEET BEE : REF HB604- HB606
sucre et eau



SACHET DE 2 KG, 5 KG

ABEIFONDANT : REF HB200 - HB201
sucre et eau



LE FONDANT
MADE IN FRANCE



La Pollinisation du poirier

La fleur du poirier

Le poirier appartient comme le pommier à la famille des rosacées. Les fleurs sont des inflorescences organisées en corymbe de 5 fleurs constituées chacune de 5 pétales, 5 sépales, 20 étamines et 5 styles non soudés (contrairement au pommier). La fleur du poirier est caractérisée par des étamines rouges repliées au centre de la fleur. Une sur deux se redressent alors que les anthères libèrent le pollen. Cela signifie que les anthères libèrent leur pollen en deux temps, provoquant ainsi une pollinisation échelonnée de la fleur. Le pollen n'est libéré qu'à partir d'une température de 5°C.

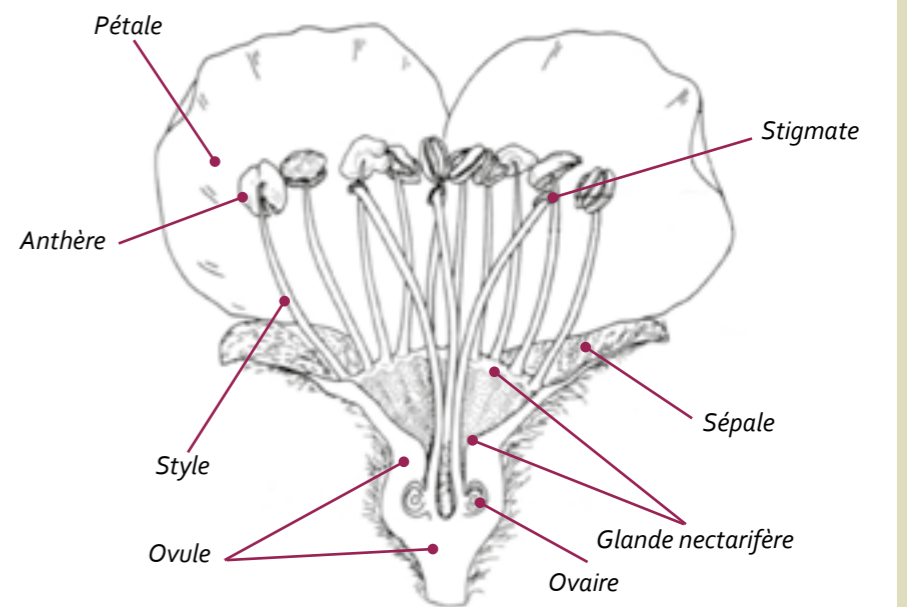
La floraison du poirier intervient dans le courant du mois d'avril. Les fleurs épanouies ne sont pas complètement ouvertes et les abeilles qui viennent butiner nectar ou pollen entrent dans la fleur par l'ouverture au sommet de la corolle de pétales et pollinisent à chaque visite par cette seule action.

On compte environ 2000 variétés de l'espèce *Pyrus communis* L., le poirier commun, dans le monde.

Une fleur peut produire de 0,8 à 2 mg de nectar par jour dans la zone nectarifère qui se situe à la base des étamines (organes mâles). Le nectar est peu concentré (moins de 2 %) avec peu de saccharose et essentiellement du glucose et fructose. Sa concentration en sucre varie en fonction de paramètres environnementaux (heure, humidité). Le grain de pollen est d'une taille de 31 à 35 microns. Sa forme est proche de la forme du grain de pollen de pommier : sphérique, lisse avec 3 sillons germinatifs.

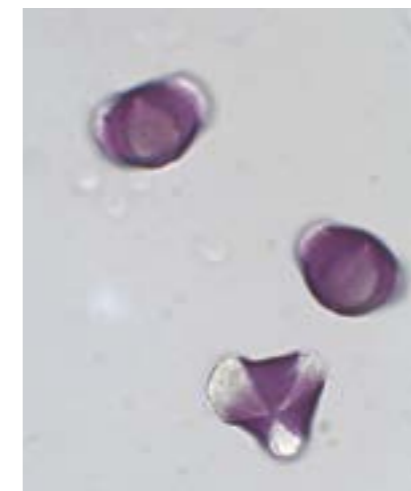


Rainer Rillke CC-BY-SA



La fécondation des poiriers

En occident, les poiriers sont auto-incompatibles c'est-à-dire qu'il faut une pollinisation croisée de deux variétés pour assurer une production de fruits, même s'il existe des espèces inter-incompatibles (par exemple Williams et Louise Bonne, Williams et Précoce de Trévoux). Particularité du poirier, certaines variétés (Guyot, Williams, Conférence, Passe Crassane...) peuvent produire des fruits parthénocarpiques c'est-à-dire des fruits sans fécondation, dépourvus de pépins. Il s'agit généralement de fruits moins charnus. Il existe pour les poires une relation très forte entre la forme du fruit et le nombre de pépins.



Grain de pollen de fleur de poirier – Source : CARI