

L'Apilarnil, un produit exceptionnel

Dr. Mirela STRANT

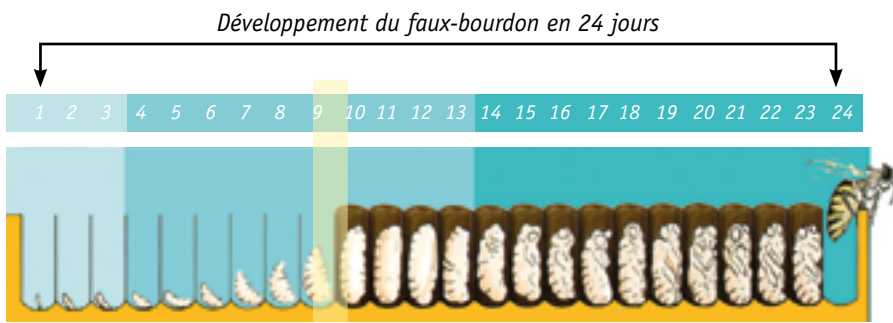
L'Apilarnil, très étudié il y a vingt ou trente ans puis injustement oublié, garde toutes ses remarquables propriétés. C'est une préparation à base de larves de faux bourdons malaxées d'une façon spéciale, brevetée par Nicolae V. Iliesu, apiculteur roumain de génie. Pourtant, comme le disait dans un de ses poèmes Mihai Eminescu, le plus grand poète roumain, « tout est ancien et tout est nouveau ». Je dis cela parce que dans certaines régions du monde, on consomme les larves de mâles sous différentes formes

comme n'importe quel aliment, et certains apiculteurs roumains considéraient traditionnellement la purée de larves de mâles et la jintiță au petit lait (spécialité de fromage chauffé et égoutté) comme une thérapie pour la santé et la force physique. Cependant dans tous les cas, la consommation de larves comme aliment ou comme remède était tout à fait accidentelle. Nicolae Ilieșiu a reconnu les vertus de ce produit de la ruche et mis au point la technologie permettant de l'obtenir, brevetant vingt-cinq produits contenant de l'Apilarnil.

L'histoire de ce produit et de son inventeur est intéressante à plus d'un titre. Journaliste de métier, Iliesiu aimait aussi beaucoup les abeilles et l'apiculture. Son père avait un rucher, et il l'aidait quand il était petit. Plus tard, ayant quitté le village, il revenait l'aider le plus souvent possible. Depuis l'âge de quinze ans, il était obsédé par une observation qu'il avait faite au fil des ans : pourquoi les poulets nourris avec des larves se développaient-ils plus vite que les poulets nourris de façon classique ? Que contenaient ces larves pour les faire grandir à ce point ? Il a toujours gardé cette question à l'esprit tout au long de sa carrière de journaliste, d'écrivain, de directeur de sociétés, de maisons d'édition et de beaucoup d'autres choses. Il a vécu une vie extrêmement complexe, pleine de rencontres mémorables avec des personnages très spéciaux de son époque, pas vraiment au goût du régime communiste. Aimé de certains, répudié par d'autres, il a dû présenter des excuses pour ses « amitiés douteuses », pour ses neuf années d'emprisonnement politique pendant la période stalinienne. Puis il a dû présenter des excuses pour sa réussite aussi, pour sa reconnaissance internationale, ou parce que le couple Ceaucescu appréciait son travail dans le domaine apicole.

Il a gagné sa notoriété vers la fin de sa vie, en retournant à ses premières amours, l'apiculture. En 1957, il a été le premier directeur de l'Institut apicole de Bucarest. En fait, c'est lui qui l'a fondé et développé. Il a installé un rucher à Bucarest où il avait même des ruches sur son balcon. Ensuite, il a été arrêté et emprisonné à Tinchile ti. Même là, il a retrouvé des ruches. « J'ai de la veine », disait-il.

A sa sortie de prison, il a écrit le livre « Apilarnilul », (Apilarnil, produit de la ruche), qu'il a fait breveter dans son pays et dans le monde entier. Comme il le disait lui-même, « ce livre ne découvre ni n'invente les larves de la ruche qui, nous le savons, vivent sur terre depuis plus longtemps que les humains. Il contient néanmoins une banque de documents qui m'a permis de formuler en théorie et en pra-



tique la technologie nécessaire à la production intensive de larves permettant de contrôler leur développement sans s'en remettre au hasard comme pour un produit naturel, après avoir mis au point la méthode pour obtenir au départ de ces larves, principalement des larves de faux bourdons, un produit aux caractéristiques physiques et biochimiques propres dûment déterminées par des expériences et des analyses ».

Qu'est-ce que l'Apilarnil ? C'est un produit de la ruche entrant dans la catégorie des traitements naturels, obtenu par une méthode spéciale de malaxage de larves de mâles de sept jours avec la nourriture contenue dans les cellules de mâles des cadres respectifs. Le nom du produit évoque son origine apicole (api), la provenance larvaire (lar) et les initiales de son inventeur (nil). Il a été breveté sous ce nom et enregistré comme marque déposée. A l'époque, sa reconnaissance en tant que produit biologique actif obtenu grâce à une technologie de pointe, à utiliser comme matière première pour de nombreux usages humains et vétérinaires a représenté une première mondiale, surtout lorsqu'on sait sous quelle forme et dans quelles conditions il a été fabriqué et utilisé.

Pour mieux comprendre ce qu'est l'Apilarnil et quels sont ses effets, il faut connaître la métamorphose des faux bourdons. Elle dure vingt-quatre jours. Le stade larvaire dure huit jours, il se termine le onzième jour suivant la ponte de l'oeuf, lorsque la cellule est operculée.

Pour retirer tous les bénéfices de l'Apilarnil, il est recommandé de récolter les larves au septième jour de vie (c'est-à-dire au dixième jour après la ponte). Ce jour-là, la larve a atteint son plein développement, une grande quantité de substances

nutritives s'est accumulée, des protéines, des lipides, des hydrates de carbone (en particulier du glycogène), et ses organes sexuels sont tellement développés qu'ils prennent quasiment toute la place dans le corps de la larve. On pense que l'efficacité de l'Apilarnil est principalement due au grand nombre de cellules sexuelles au moment de la récolte (contenu maximal d'énergie et d'informations). Le corps de la larve contient une grande quantité d'hémolymphe (rôle comparable à celui du sang humain) qui contient un grand nombre de substances minérales et organiques, des monosaccharides, des protéines, des acides aminés, des acides nucléiques ainsi qu'une série de substances aux propriétés bactéricides. Autre constatation intéressante : on ne trouvera jamais, dans le contenu récolté au septième jour du stade larvaire, de résidus du corps de la larve ni de résidus provenant des activités physiologiques de nutrition des larves de mâles

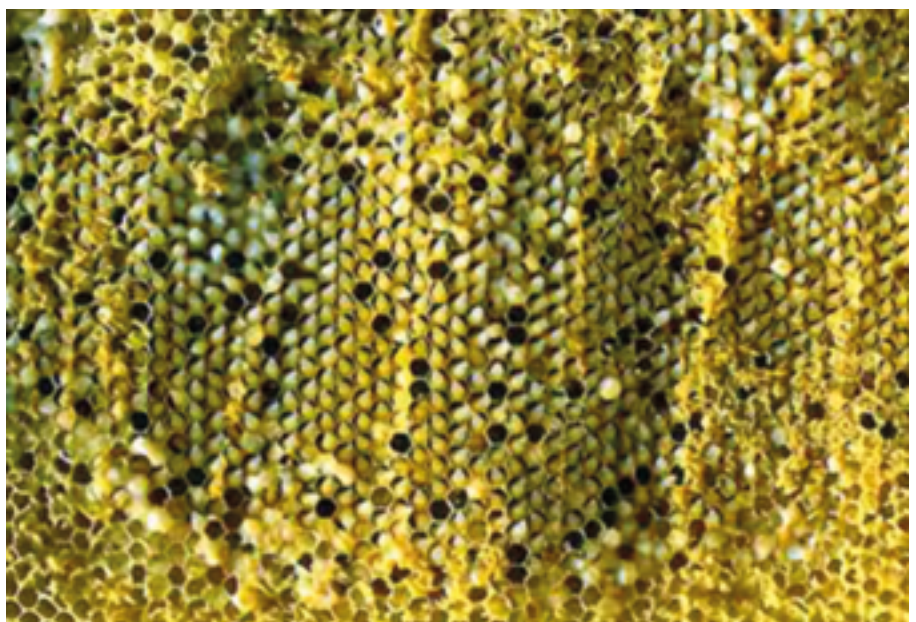
car le système digestif est encore en formation et tous les processus biochimiques, les transformations, combinaisons et restructurations de la matière, des tissus et des organes se déroulent à l'intérieur du corps de la larve.

Par ailleurs, les abeilles ont accumulé une grande quantité de nourriture dans la cellule prête à être operculée, en prévision du stade suivant, le stade nymphal. La gelée royale ordinaire, comme on appelle cet aliment, contient du pollen, de la cire d'abeilles vierge, du pain d'abeilles, de l'eau, du miel; elle a toutes les caractéristiques nutritionnelles et thérapeutiques dérivées de ces composants.

L'Apilarnil a donc une composition complexe, étant très riche en éléments nutritifs puissants et en substances biologiquement actives (dont celles de type hormonal) facilement assimilables. Il contient en fait un grand nombre de substances nutritives, de croissance et de restructuration dans un petit volume, y compris des protéines facilement assimilables et des acides aminés libres. Sa composition regorge aussi de minéraux (calcium, magnésium, phosphore, fer, manganèse, cuivre, zinc, sodium, potassium) et de vitamines (A, B1, B2, B6, PP, choline, xantofilline).

De par sa composition complexe et la présence de substances qui jouent un rôle hormonal, l'Apilarnil est extrêmement utile pour soigner les troubles de l'activité sexuelle, en régulant la fonction gonadique de façon différenciée selon le sexe. On a observé une augmentation du nombre de spermatozoïdes et une amélioration de

Couvain de mâles prêt à être récolté





leur mobilité, éléments utiles dans le traitement de l'infertilité d'origines diverses tant chez l'homme que chez la femme. On a également observé que la consommation d'Apilarnil par différents vertébrés influence le sexe (naissance de mâles seulement).

Chez les femmes, l'Apilarnil contribue à réduire la durée et l'intensité des troubles climatiques et menstruels, il augmente l'équilibre biologique de la muqueuse vaginale, ayant une action curative à la fois décongestionnante et cicatrisante sur les phénomènes inflammatoires.

Apilarnil frais (surgelé)



L'Apilarnil a un important effet tonique et psychotonique, il est énergisant, vitalisant, il augmente l'endurance physique et psychique, améliore les performances cognitives (attesté par des tests psychométriques), augmente les facultés de concentration et d'endurance, améliore la mémoire et le métabolisme, favorise le stockage du glucose, même chez les patients diabétiques insulino-dépendants, et a un effet rajeunissant.

Par conséquent, on peut l'utiliser pour une vaste gamme de troubles et de pathologies : pour stimuler la croissance des enfants et des adolescents, pour des états de dénutrition de diverses origines, des déficits du métabolisme en protéines et/ou lipides, des problèmes de développement physique (principalement musculaire) spécifique à l'éducation physique et au sport (y compris les sports de performance), pour la convalescence, pour éliminer certains phénomènes physiques et psychiques liés à l'âge, pour les maladies chroniques du foie, la constipation atonique, la bronchite chronique des personnes âgées, les maladies dermatologiques (brûlures, escarres, dermatoses, plaies, ulcères variqueux chroniques, fissures anales, blessures provoquées par les rayons X). La consommation d'Apilarnil peut également être bénéfique dans divers troubles neuropsychologiques (névroses, dépression, épilepsie, énurésie, neurasthénie somatogène chez les personnes âgées, ou séquelles).



Apilarnil en gélule et lyophilisé



Apilarnil, miel et pollen

On a également introduit l'Apilarnil avec succès dans des cosmétiques et des collyres pour soigner différentes maladies oculaires (conjonctivite, ulcère de la cornée, kératite, glaucome, inflammations rhumatismales).

Un dernier aspect à signaler est que, d'après les études réalisées, la consommation d'Apilarnil, même à de fortes concentrations, ne présente pas de risque mutagène, pas d'effet tératogène et pas de risque de toxicité chronique.

Pour terminer sur une note pratique, je vous propose une potion apicole (nous l'appelons api-cocktail) spéciale pour les hommes mais pas seulement : mélanger intimement 1000 grammes de miel de calune ou de miellat avec 500 grammes de pollen cru, 50 ml d'Apilarnil et 150 ml de teinture de propolis à 30 % (ou 70 ml d'extrait sec de propolis à 70 % - pour ceux qui souhaitent moins d'alcool). Conservez le mélange au réfrigérateur et prenez-en une cuillère à soupe deux fois par jour au minimum une demi-heure avant les repas. Cette potion est excellente pour les hommes, mais renforce aussi très efficacement le système immunitaire, procurant de l'énergie, du tonus, un état de bien-être, une meilleure concentration mentale et de nombreux autres effets bénéfiques.

MOTS CLÉS :

produits, Apilarnil, apithérapie

RÉSUMÉ :

présentation de l'Apilarnil, de sa méthode de production et de ses propriétés utilisées en apithérapie