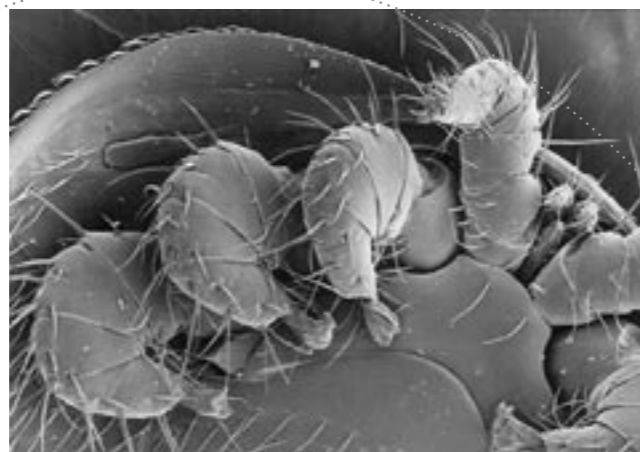




Traitement de la varroase

Cette année, le nombre de varroas semble « normal » mais un second traitement durant l'hiver reste indispensable si l'on veut éviter de se retrouver avec des populations de varroas trop importantes au mois de juin-juillet. Si ce traitement n'a pas encore été fait, n'hésitez pas à le réaliser très rapidement car, dès que les conditions climatiques seront meilleures, la ponte de la reine va redémarrer et, une quinzaine de jours après, il y aura déjà du couvain operculé.



Préparation du matériel

Normalement, à cette période de l'année, tout le matériel apicole doit être en état. Si ce n'est pas le cas, il faut désinfecter (voir Actu Api n° 44) et repeindre pour que tout soit fin prêt dès les premiers beaux jours. Dès février, on doit garnir les cadres de corps de cires gaufrées.

Observation des langes

L'observation des langes donne une bonne indication de la localisation de la grappe et de l'activité de la colonie. L'importance des petits débris d'opercules vous indique l'activité et la consommation d'une colonie. Il est conseillé de suivre les mortalités de varroas. Le nombre d'acariens présente un pic dès qu'on observe un réchauffement qui correspond à une ouverture de la grappe. Dans tous les cas, après les chutes liées au traitement d'hiver, le nombre de varroas par période de 15 jours doit rester réduit (max. 15).

Isoler

De nombreux articles ont été écrits sur l'isolation des ruches. Il y a des partisans des ruches à doubles parois et d'autres qui n'y voient pas d'intérêt. Ce qui est certain, c'est que la consommation hivernale augmente très fortement dès l'apparition du couvain dans les ruches. En fonction des races et des lignées, ce démarrage peut varier fortement dans le temps (près d'un mois de différence). Il faut veiller à ce que les déperditions de chaleur soient réduites au minimum à ce moment.

Flore

Dès le mois de janvier, on voit les jours qui rallongent et, par beau temps, des signes précurseurs du printemps apparaissent. Les chatons de noisetier se desserrent pour laisser apparaître leur pollen, les perce-neige font leur apparition et, une ou deux semaines plus tard, les premiers crocus peuvent déjà donner un peu de pollen aux abeilles qui s'aventurent à l'extérieur de la ruche.

JANVIER

FEVRIER

• Traitement de la varroase

• Préparation du matériel

• Observation des langes

Resserer les colonies

Poids

Nosémose

Nettoyage des planchers

• Isoler

• Flore

Aménagement du rucher

Resserer les colonies

Certains apiculteurs n'hésitent pas à resserer leurs colonies au moyen de partitions à cette période de l'année. Il vaut mieux que le volume de la ruche soit adapté à la force de la colonie, elle pourra se développer plus rapidement au printemps. Comme l'ont montré les chercheurs italiens, il est essentiel que le couvain operculé soit maintenu à bonne température sous peine de voir la durée de vie des abeilles réduite. En pratique, les apiculteurs constatent que les ruchettes sur 6 cadres se développent plus rapidement que les colonies sur 10 cadres.

Poids

Un suivi du poids des ruches est essentiel cette année vu que les abeilles ont consommé plus de réserves que d'habitude. Il ne faut pas hésiter à placer un pain de candi sur la tête des cadres en cas de besoin. A défaut de balance, soupeser toutes les ruches par l'arrière donne une bonne indication.



Nettoyage des planchers

Après quelques jours de sortie intense des abeilles, il est conseillé de nettoyer les planchers. Pour ce faire, l'idéal est de n'avoir que des planchers interchangeables, et d'en avoir au moins un en réserve pour pouvoir remplacer le plancher sale par un propre. Cette opération doit se faire très rapidement avec un minimum de chocs. Pour cela, il est préférable d'être deux.



Aménagement du rucher

Les premiers beaux jours sont l'occasion de faire le grand nettoyage, l'entretien du rucher couvert et des alentours des ruches si cela n'a pas été fait en automne. En saison, ce travail sera plus difficile.

